

2023

Rapport d'activité

AGISSONS dès les 1000 premiers jours de l'enfant à partir des connaissances scientifiques pour l'égalité des chances.



RAPPORT MORAL DU PRÉSIDENT



Nous sommes heureux de vous présenter les actions les plus abouties réalisées cette année par toute l'équipe de l'association Ensemble pour la Petite Enfance. Ce rapport d'activité présente la partie visible d'un vaste ensemble d'actions et de dispositifs mis en place au bénéfice des plus jeunes enfants afin d'apporter des réponses concrètes à des besoins si spécifiques.

Poursuivant dans la ligne tracée dès 2016, l'Association a consolidé en 2023 ses capacités d'intervention auprès des professionnels, des parents et des collectivités, montrant ainsi la cohérence et la pertinence de ses actions. Aussi, est-elle aujourd'hui reconnue et consultée sur des domaines d'expertises différents et le plus souvent en phase de déploiement à l'échelle de tout un territoire. Grâce à sa capacité d'écoute et de compréhension des problématiques parfois complexes, l'équipe a encore su démontrer cette année son rôle indispensable, notamment en tant que « tiers de confiance ».

Dans le prolongement du Rapport des 1.000 Jours, toutes les actions de l'Association ont bénéficié de plus en plus de résonance et de visibilité à l'échelle nationale et internationale. L'association accompagne ainsi un nombre toujours plus important de structures dans l'ouverture de Maisons des 1 000 Premiers Jours, à l'image de la Maison pilote ouverte à Arras.

Par ailleurs, nous pouvons nous féliciter de l'intérêt grandissant pour notre dispositif d'accompagnement des professionnels et de l'outil « Pilou-Filou® » pour lequel les mesures d'impact prouvent aujourd'hui les bénéfices immédiats dans l'éveil du jeune enfant aux compétences psychosociales au sein des lieux d'accueil.

À ce titre et afin de conserver la cohérence de la connaissance générée depuis la création de notre association loin de toute préoccupation commerciale, il est essentiel de faire grandir la communauté des professionnels, des parents ou des structures disposés à la soutenir. Avec leur appui, notre association d'intérêt général référente, sur les sujets qui touchent à la petite enfance, pourra continuer à contribuer à une meilleure compréhension des grandes problématiques transversales liées à l'enfance.

Au nom du Conseil d'Administration, de l'équipe opérationnelle et de tous nos membres, je souhaite remercier nos fidèles partenaires qui nous accompagnent généreusement depuis de nombreuses années et sans qui nous ne pourrions assurer la progression raisonnée de nos missions.

Cette année 2023, a été marquée par la diffusion du documentaire des 1.000 premiers jours auquel notre association a largement contribué et qui a bénéficié d'une grande audience. La visibilité donnée aux thématiques abordées dans ce film favorise la sensibilisation des parents et des professionnels auprès desquels nous poursuivrons nos actions avec la même motivation et le même enthousiasme, toujours dans le seul intérêt de l'enfant.



Rudolph Hidalgo
Président

MOT DU TRÉSORIER



L'association clôture son 7ème exercice dans le respect d'une progression raisonnée que nous avons fixé comme objectif à l'issue de l'exercice précédent.

Concernant le soutien des fonds d'État, nous nous rapprochons de notre objectif d'atteindre un juste équilibre entre les financements publics et les soutiens des fondations privées.

L'arrêté des comptes annuels de l'exercice clos au 31 décembre 2023, présente la situation financière suivante :

Les produits d'exploitation se sont élevés à 709 564€ contre 624 601€ pour l'exercice précédent. Soit une augmentation de 14 % de notre volume d'activité, chiffre inférieur au budget prévisionnel de 828 533€. Cette différence s'explique par l'abandon du projet de la tournée nationale «Petite enfance & parentalité » faute de soutien des pouvoirs publics. La différence n'affecte en rien le résultat de notre 7ème exercice.

Les charges se sont élevées à 705 879€ contre 620 962€ lors de l'exercice précédent.

Les charges de personnel se sont élevées 437 575€ contre 269 471€ lors de l'exercice précédent, et un budget prévisionnel de 422 500€. Nous avons pu bénéficier de la poursuite de l'aide de l'Etat liée à la mise en place des contrats d'alternance.

L'augmentation des charges de personnel s'explique principalement par un accroissement de l'activité.

Les dotations aux amortissements et aux dépréciations se sont élevées à 1 365 € contre 22 403 € pour l'exercice précédent. Les diminutions de ces

amortissements correspondent à la fin de l'amortissement du train virtuel.

Le résultat d'exploitation (bénéfice) s'élève donc à 3 912€ contre un excédent de 3 638€ lors de l'exercice précédent.

À la clôture de l'exercice, la situation des fonds propres est de 29 529€. Les dettes de l'association s'élevaient à 835 908€, contre 365 477€ à la clôture l'exercice précédent dont principalement des dettes fournisseurs et surtout une augmentation des produits constatés d'avance. Précisons que l'association a reçu des subventions et conventions pour un total de 568 252€ contre 420 695€ pour l'exercice précédent.

Les principaux financeurs sont : la poursuite du soutien la Fondation La France S'engage, la Fondation Ardian, la Fondation Pierre Bellon, la Fondation Biomérieux, la Fondation Cultura, la Fondation Sisley.

Soulignons les dons de Fondation Labbe et du Bien Commun, et de généreux particuliers.

L'association enregistre une augmentation de la communauté de ses membres qui devrait permettre à terme de sécuriser ses capacités d'autofinancement.



Didier Bodel
Co-fondateur
et trésorier

MOT DE LA DÉLÉGUÉE GÉNÉRALE



Notre équipe stable, engagée et renforcée, poursuit sa route vers la qualité au service des pratiques éducatives.

Le dernier rapport de l'Inspection générale des affaires sociales (IGAS) confirme que la qualité nécessite des conditions favorables à l'exercice de nos métiers auprès des jeunes enfants. Les actions que développe l'association sont au coeur des attentes sur le territoire national.

Cette année est marquée par une accélération raisonnée de leur déploiement. *Accompagne-moi...!*® soutient l'amélioration continue des pratiques éducatives dans 65 crèches, 46 RPE et 2 classes maternelles; 99% des professionnels déclarent ajuster leurs pratiques.

L'association accompagne également 30 projets de Maisons des 1000 Premiers Jours, 16 facilitateurs nouvellement formés et environ 1500 enfants en France. L'isolement parental et ses effets sont considérablement atténués.



Ce dispositif innovant répondant aux premiers besoins des familles est illustré dans le Film *Les premiers 1000 jours*, réalisé par Claire Lajeunie et co produit

avec Gilles de Maistre. L'association aura été à l'initiative de cette belle aventure

humaine qui a réuni 5 familles et leurs 6 bébés et enfants pendant 6 mois. Le film a réuni un million de spectateurs.



Le livre *Là où tout commence* que j'ai le bonheur et le privilège d'avoir co-écrit avec le Dr Boris Cyrulnik approfondit les essentiels du développement des jeunes enfants et célèbre l'importance du vivre ensemble.

Ensemble, avec nos généreux et talentueux partenaires et membres de notre conseil scientifique, bâtissons une communauté de professionnels engagés qui ne cesse de grandir !



Nathalie Casso-Vicari
Fondatrice et
déléguée générale

SOMMAIRE

- 1 Qui sommes-nous ? p 8-10
- 2 Nos actions p 11-20
- 3 L'équipe p 21-24
- 4 La communauté p 25-26
- 5 Les partenaires p 27-28
- 6 Le bilan financier p 29-30
- 7 Les perspectives p 31-34
- 8 Conclusion p 35-36





1

Qui sommes-nous ?



“Le meilleur investissement est dans le développement de la petite enfance de qualité, de la naissance à cinq ans.

1€ investi évite 13€ dépensés pour la société à l'âge adulte.”

Pr. James Heckmann, 7 décembre 2010 – Prix Nobel d'économie 2000



La France est classée au **27ème rang sur 35** pays de l'OCDE en matière de qualification des professionnels de la petite enfance¹.



75% des professionnels de la petite enfance et des parents se sentent démunis et sont en demande de ressources fiables².

¹OCDE, “Petite enfance, grands défis III”, Boîte à outils pour une éducation et des structures d'accueil de qualité, 14 juin 2012.

²UNAF, 2017

Actions de terrain et plaidoyer :
ces deux piliers qui avancent ensemble, c'est notre ADN !

1

Nous **outillons et accompagnons les professionnels** de la petite enfance pour une amélioration continue de la qualité de leurs pratiques et pour redonner du sens à leur métier.

2

Nous **éclairons les décisions publiques** à l'échelle nationale et internationale pour une plus grande considération de la petite enfance et pour le bien-être de la société d'aujourd'hui et de demain.

NOS VALEURS



ENGAGEMENT



COOPÉRATION



PARTAGE

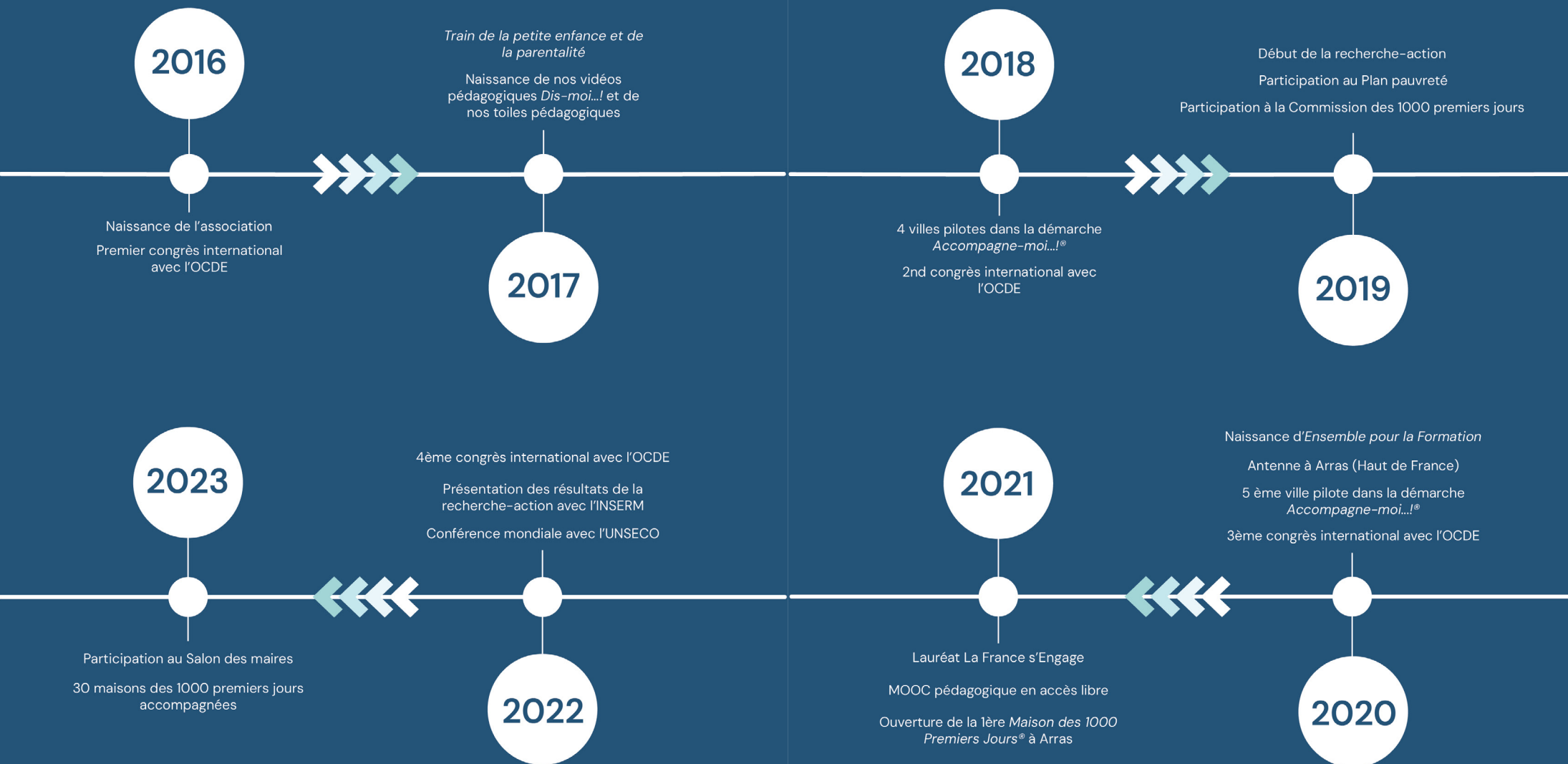


RESPONSABILITÉ



RÉFLEXIVITÉ

NOTRE HISTOIRE



2

Nos actions

ACCOMPAGNE-MOI...!®



Accompagne-moi...!® est la première **approche d'amélioration continue de la qualité** auprès des professionnels de la petite enfance et de l'éducation mettant le soutien au **développement des compétences psychosociales** des enfants au cœur des pratiques éducatives. S'appuyant sur des outils innovants issus de recherches scientifiques comme *Pilou et Filou®*, le dispositif *Accompagne-moi...!®* s'essaie auprès de l'accueil collectif, individuel et maintenant auprès de l'Éducation Nationale.



"Je me suis sentie compétente dans mes réponses aux besoins émotionnels du jeune enfant"



"Grâce à Pilou et Filou®, j'ai gagné en confiance dans mes pratiques"

100%

des professionnels estiment avoir fait évoluer leurs pratiques.
Les comportements prosociaux des enfants sont en progression.

En 2023, *Accompagne-moi...!®* s'essaie auprès de différents territoires : Vaulx-en-Velin, Abbeville, Albert, Amiens et des crèches Rigolo comme la Vie en Ile et Vilaine **dans les milieux d'accueil collectif**. De même, auprès de **l'accueil individuel**, *Pilou et Filou®* s'est introduit dans les RPE de Nogent-sur-Oise, Moreuil, Ailly sur Noye, Valenciennes, Loos, Lille, Marly, Denain, Montigny-lès-Metz, Saint-Avoid, Hayange et Longwy.

Pilou et Filou® font leur cartable et accompagnent **2 écoles maternelles** à Arras et à Avion.



18

structures collectives accompagnées

12

RPE accompagnées

2

écoles maternelles

493

PPE accompagnés, 1668 enfants et 2835 parents



"J'ai l'impression de faire partie d'un réseau et la formation Pilou et Filou® a été super riche en connaissances et apprentissages sur mes propres pratiques"

MAISON DES 1000 PREMIERS JOURS®

Maillon de la chaîne de prévention précoce qui s'installe où se trouve le besoin, en renforcement du rôle des PMI, des LAEP, centres sociaux, crèches, maternités... La *Maison des 1000 Premiers Jours*® est un lieu ressource et de pair aidance, accompagné par un facilitateur.

L'objectif principal est de lutter contre les inégalités de naissance, de briser l'isolement parental, de redonner le pouvoir d'agir aux parents et de faciliter le passage vers l'accueil formel.

- Aller vers les **familles les plus éloignées** des dispositifs
- Encourager une **dynamique partenariale**
- **Mesurer l'impact** des fonds investis et le bénéfice pour la société

À Arras **35% des familles** sont monoparentales et **55% des mamans** sont primipares. **18% des femmes** sont victimes ou ont subi de la violence conjugale. **62,5% des familles** présentent des signes de fragilité (**37,5% dus à l'isolement important et 25% dû à leur histoire**). **17,5% des familles** sont accueillies en foyer d'hébergement et expriment être en mal-être ou en dépression avant l'arrivée dans les groupes.



Pré-requis :

- Gratuité
- Mixité
- Neutralité
- Universalité
- Disponibilité

Enjeux majeurs identifiés :

 <p>Un lieu ressource et d'ancrage pour les parents : tous les 15 jours pendant 1 an</p>	 <p>Un lieu de prévention précoce tant pour le parent que pour l'enfant</p>	 <p>Un lieu qui participe au développement global de l'enfant</p>	 <p>Un carrefour de mixité sociale et culturelle</p>
--	---	---	--

Le saviez-vous ?

Le film documentaire *"Les premiers 1000 jours"* sorti en novembre 2023 retrace le parcours de 5 familles et de leurs 6 bébés durant la période des 1000 premiers jours. 4 experts ont partagé le quotidien de ces familles afin de les accompagner pendant cette période fondamentale.

Le livre *"Les 1000 premiers jours, là où tout commence"*, aux éditions Le Cherche-midi, retrace les coulisses du film et apporte lui aussi des éclairages scientifiques à la lumière des neurosciences.

30

En 2023, l'association accompagne 29 porteurs de projets en métropole et en Outre-Mer.



« Élever un enfant peut être stressant, rencontrer d'autres parents est un bon moyen de dédramatiser, surtout qu'il est parfois difficile de faire part de ses doutes aux autres. L'astuce: échangez-vous vos expériences; la maison des 1000 premiers jours est faite pour »

- Joséphine

97%

des parents déclarent que dès la 3ème séance, les liens se tissent et l'isolement s'atténue

100%

des parents déclarent se sentir plus compétents avec leurs enfants

100%

des parents déclarent grandir dans leurs compétences parentales

2%

d'absentéisme relevé dans les 8 premiers groupes



À la fin de l'accompagnement des 1000 premiers jours, les parents issus de l'immigration et allophones sont plus enclins à confier leurs bébés à la crèche.



« J'ai découvert ce groupe à un moment éprouvant de ma vie, ça m'a fait un bien fou de rencontrer d'autres parents et de partager avec eux mes questionnements. J'ai repris confiance en moi et plus motivée à aller de l'avant et donner encore davantage d'amour à mes petits loulous »

- Sandra

ENSEMBLE POUR LA FORMATION



Ensemble pour la Formation (EPF), certifié Qualiopi est l'organisme de formation affilié à Ensemble pour la Petite Enfance et dédié professionnels gravitant autour du jeune enfant.

L'équipe pédagogique a à cœur de :

- Soutenir la **qualité éducative**
- Proposer des **formations innovantes** et adaptées aux besoins des professionnels
- Permettre un **travail réflexif** avec l'analyse de la pratique
- Assurer une **veille professionnelle** en s'appuyant sur les dernières recherches
- **Fédérer les équipes** lors des journées pédagogiques

60

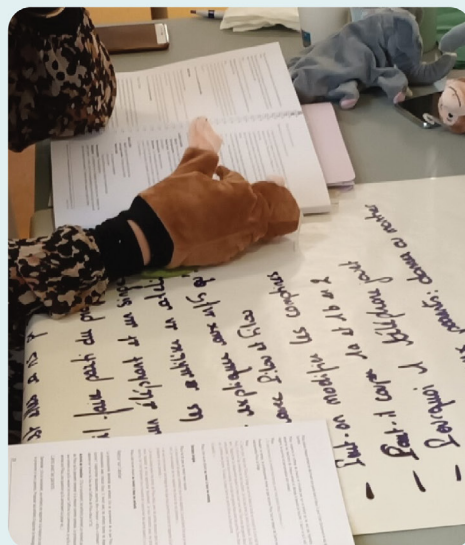
Près de 60 actions en 2023
(ciné-débats / formations / conférences / APP / journées pédagogiques)



"Formation rythmée par la théorie, les échanges et les mises en situation"

9,5/10

Moyenne générale : 9.5/10 sur l'ensemble des formations



Enrichissant, dynamique.
Aide à se remettre en question

PERSPECTIVES



Nouvelle formation au catalogue : Les CPS*



Mise en place d'une formation des formateurs petite enfance



Intégration de 2 formations dans le catalogue du CPPA*



Labellisation Ipéria en cours



Nouvelle formation en cours : "Le portrait des pratiques**"



La partie théorique est alimentée par des vidéos, des exemples – les ateliers sont pratiques et permettent de réfléchir

*compétences psychosociales

*Centre professionnel et de pédagogie appliquée (CPPA) du département du Val-de-Marne (Accueillir et accompagner les émotions de l'enfant/Le développement de l'enfant à la lueur des neurosciences)

**le portrait des pratiques ou comment identifier et ajuster les pratiques professionnelles dans une démarche d'amélioration continue des pratiques.

BOÎTE À OUTILS

La Boîte à outils a pour objectif de partager au plus grand nombre les connaissances à jour sur le développement de l'enfant.

Elle comporte des ressources physiques et numériques : (affiches, dépliants, fiches pédagogiques et liste de ressources complémentaires – pour faire appel à différentes mémoires). Les contenus innovants sont validés par le Conseil Scientifique de l'association et comporte phase test avec un Conseil de Praticiens regroupant 10 professionnels de différents horizons (professeur des écoles, élu, responsable RPE, professionnel en accueil collectif, assistante maternelle...).

Une phase pilote globale concluante de 6 mois à destination des professionnels (villes, structures, individuels) a été mise en place.



Les thématiques :

- Les CPS
- Le jeu
- Les écrans
- L'attachement
- Les droits de l'enfant

2

RPE équipés de Boîtes à outils

2

projets de partenariat développement en cours



« Nous manquons parfois cruellement de temps pour lire et ainsi se mettre à jour sur nos pratiques mais ce kit nous permet d'approfondir nos connaissances sur un temps de pause repas et ensuite continuer notre lecture sur un temps plus long »



soutenir les professionnels de la Petite Enfance



alimenter les réflexions



ajuster les connaissances



accompagner la parentalité



« Kit très riche et bien construit »

5

nouveaux kits en 2023

1 200

près de 1200 kits vendus en 4 mois

2

villes entièrement équipées avec des Boîtes à outils (Béthune et Le Havre)



« Mes collègues sont unanimes sur l'accessibilité et la facilité de lecture »

100%

des professionnels affirment que la Boîte à Outils répond à leurs besoins

99%

des professionnels déclarent adapter leurs pratiques professionnelles au regard des dernières découvertes scientifiques

LABEL FAMILY FRIENDLY COMPANY

Confirmant une approche écosystémique autour du jeune enfant, l'association poursuit le développement de son Label Family Friendly Company (FFC). Aujourd'hui, **8 salariés sur 10 sont parents**. Les entreprises sont nombreuses à vouloir mettre en place des mesures en faveur de la parentalité en entreprise. Le label permet aux entreprises de faire un audit des mesures existantes au sein de leur structure mais surtout de pouvoir **identifier les nouveaux leviers d'action** en la matière.

En 2023, l'association a accompagné de nouvelles entreprises et a permis une plus grande prise de conscience sur un sujet largement plébiscité par les salariés. L'association a développé un accompagnement encore plus personnalisé afin de répondre aux besoins de chacune des entreprises et a engagé des partenariats durables en faveur de la conciliation des vies et de la parentalité en entreprise. 2024 s'annonce déjà très riche et engagée !



8/10

salariés sont parents

Quelles mesures retenir ?



« La première, c'est d'offrir tous les rendez-vous de la grossesse aux deux parents. Il faut prévenir et anticiper au niveau de l'équipe mais c'est pris sur le temps de travail »

« Ensuite, pour accompagner la reprise en douceur et s'il le souhaite, le parent dispose d'un mois payé à 100% où il ne travaille pas. Il a le droit à un autre mois payé à 100% mais pendant lequel il travaille 60% et un troisième payé à 100% et travaillé à 80%. »

« La dernière mesure est encore plus "responsabilisante" et inclusive. Nous avons créé un congé pour événement parentalité. Il s'adresse aux parents ou aux enfants aidants. Il n'a pas de limite, le salarié prend ce dont il a besoin. »

– Grégory Toffoli – NICOMATIC

CAMPAGNE FIRST YEARS FIRST PRIORITY

La campagne de sensibilisation *First Years First Priority* plaide pour une priorisation dans les politiques publiques des enfants de la naissance à 6 ans, en portant une attention particulière aux 1 000 premiers jours.

L'argumentaire est ancrée dans la compréhension que, dès le jour de leur naissance, tous les enfants sont titulaires de droits, quel que soit leur statut de dépendance. Nous plaçons en faveur d'une visibilité politique accrue et d'une allocation de ressources supplémentaires pour la petite enfance en général. Dans ce cadre global, nous nous concentrons sur les enfants les plus vulnérables tels que les enfants Roms, les enfants en situation de handicap, les enfants migrants et réfugiés, les enfants exposés à des situations adverses, et ceux vivant dans une pauvreté

extrême. Nous examinons comment les politiques et les investissements publics peuvent s'attaquer aux inégalités dès le plus jeune âge.

First Years First Priority vise à garantir que le développement de la petite enfance (DPE) reste une priorité élevée à l'ordre du jour politique en construisant une forte communauté de défenseurs au niveau nationale et de l'UE. Nous voulons que les décideurs politiques, dans les pays engagés dans la campagne et au sein des institutions de l'UE, comprennent mieux comment le DPE favorise l'inclusion et s'engage à adopter une approche intégrée et multisectorielle du DPE.

Les accomplissements en 2023 :

- ① Élaboration de trois nouveaux documents thématiques avec des recommandations des décideurs nationaux et de l'UE, accompagnées d'exemples de bonnes pratiques de divers pays.
- ② Co-organisation d'un événement lors de la Semaine Romani 2023, intitulé « Libérer le potentiel des jeunes enfants roms », en collaboration avec le député européen Milan Brglez.
- ③ Participation active au Sommet européen de l'éducation 2023, rassemblant des décideurs de l'UE, des gouvernements, du monde universitaire et de la société civile.
- ④ Plaidoyer continu sous la présidence espagnole de l'UE pour l'importance des premières années de l'enfance dans la mise en œuvre de la Garantie européenne pour l'enfant.
- ⑤ Participation à une réunion des coordinateurs nationaux de la Garantie pour l'enfant, organisée par le gouvernement espagnol, avec l'adoption de la « Déclaration de Valence ».
- ⑥ Contribution à l'adoption par le Parlement européen le 22 novembre 2023 d'une résolution capitale, « Enfants d'abord – renforcer la Garantie pour l'enfant, deux ans après son adoption », intégrant les propositions d'amendements et soutenue par le député européen Dragos Pislaru.
- ⑦ Autres rapports et résolutions récents du Parlement européen mettant en avant les premières années de l'enfance pour lutter contre la pauvreté et l'exclusion.

3

Notre équipe



LE CONSEIL D'ADMINISTRATION



Rudolph Hidalgo
Président



Didier Bodel
Trésorier



Virginie Bronsart
Secrétaire Générale



Laurent Fayollas
Administrateur



Jérôme Aubry
Administrateur



Béatrice Hatay
Administratrice



Gaël Evanno
Administrateur



Dr Brigitte Collet
Administratrice



Dr Josette Serres
Administratrice



Armelle Le Bigot-Macaux
Administratrice

LE CONSEIL SCIENTIFIQUE



Pr Antoine Guédeney*



Isabelle Vinet*



Dr Gilles Lazimi*



Pr Georges Tarabulsky*



Dr Leïla Guinoun*



Dr Brigitte Collet*



Dr Catherine Verney*



Dr Tania Vitalis*



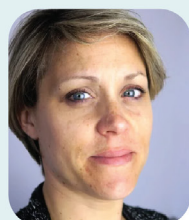
Pr Rebecca Shankland*



Anne-Marie Fontaine*



Dr Josette Serres*



Emmanuelle Langlois*



Anne-Lise Ducanda*

*Retrouvez les profils complets sur www.eduensemble/conseil-scientifique.org

L'ÉQUIPE



Nathalie Casso-Vicarini
Fondatrice & déléguée générale



Didier Bodel
Co-fondateur et trésorier



Joséphine de Boissésou
Déléguée générale adjointe



Marie-Iris Duboy-Fresney
Coordinatrice nationale du dispositif
Accompagne-moi* et Ploü et Filou*



Aline Boutraingain
Coordinatrice nationale du dispositif
Maison des 1000 Premiers Jours*



Françoise Brenienek
Chargée de mission nationale Maison des
1000 Premiers Jours*



Paula López Ramos
Chargée de ressources internationales



Christine Maillard
Responsable ressources formation



Marion Charpentier
Responsable ressources pédagogiques



Christine Ligonnet
Assistante administrative formation



Sandrine Mercier
Assistante pédagogique



Anne-Fleur Vicarini
Chargée de communication visuelle



Pauline Agator
Rédactrice scientifique



Josanne McCook
Communication digitale



Faustine Alriq
Assistante administrative, juridique et
financière



Laura Sainte-Rose
Déléguée Régionale (Île-de-France)



Anne-Laure Djabouabdallah
Déléguée Régionale (Auvergne Rhone-Alpes)



Sandrine Martin
Déléguée Régionale (Bretagne)



Héloïse Clément
Déléguée Régionale (Nouvelle Aquitaine)



Caroline Vattaire
Déléguée Régionale (PACA - Corse - Occitanie)

4

La communauté

À ce jour :

f 21 000 abonnés

in 12 698 abonnés

ig 3 910 abonnés

yt 11 800 abonnés

tw 2 800 abonnés

+5 352

abonnés sur Facebook

+1 500

abonnés sur Youtube

+422%

taux d'engagement sur Facebook

+1 589%

taux de notoriété sur Facebook

152 430

vues de la chaîne Youtube

+5 603

abonnés sur LinkedIn

+596

abonnés sur Instagram

+625

taux d'engagement sur LinkedIn

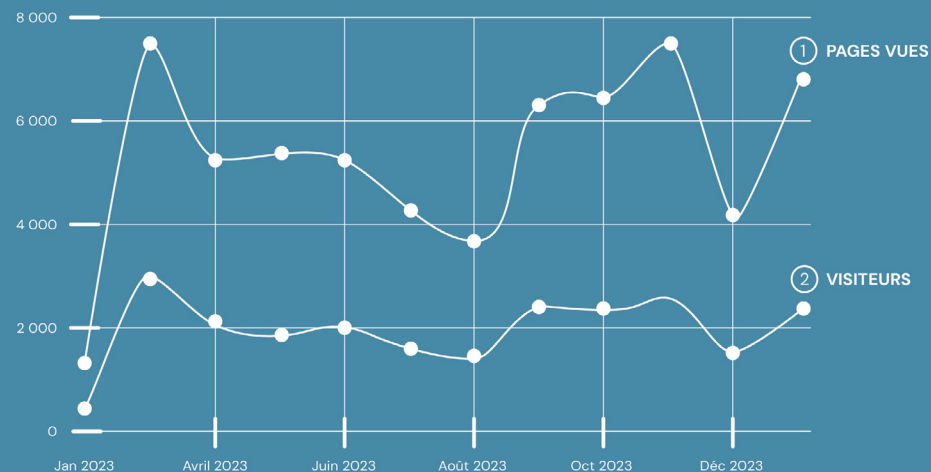
1 908

republications sur LinkedIn

REFONTE TOTALE DU SITE INTERNET
sur www.eduensemble.org

71 400

vues sur www.eduensemble.org



5

Les partenaires

PUBLICS

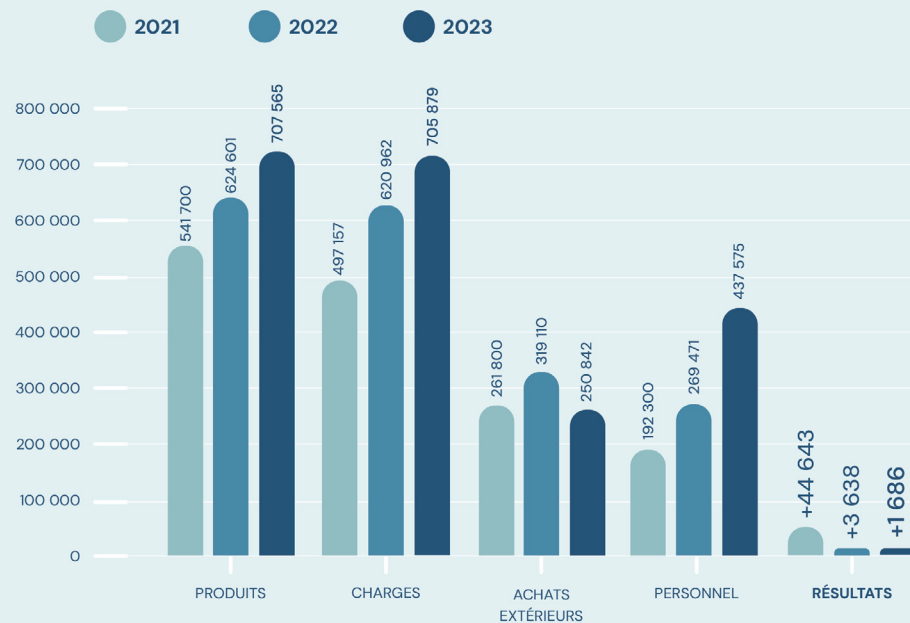


PRIVÉS



6

Le bilan financier



+15%

du budget global

+30%

de la part d'autofinancement

+30%


du montant des subventions

7

Les perspectives



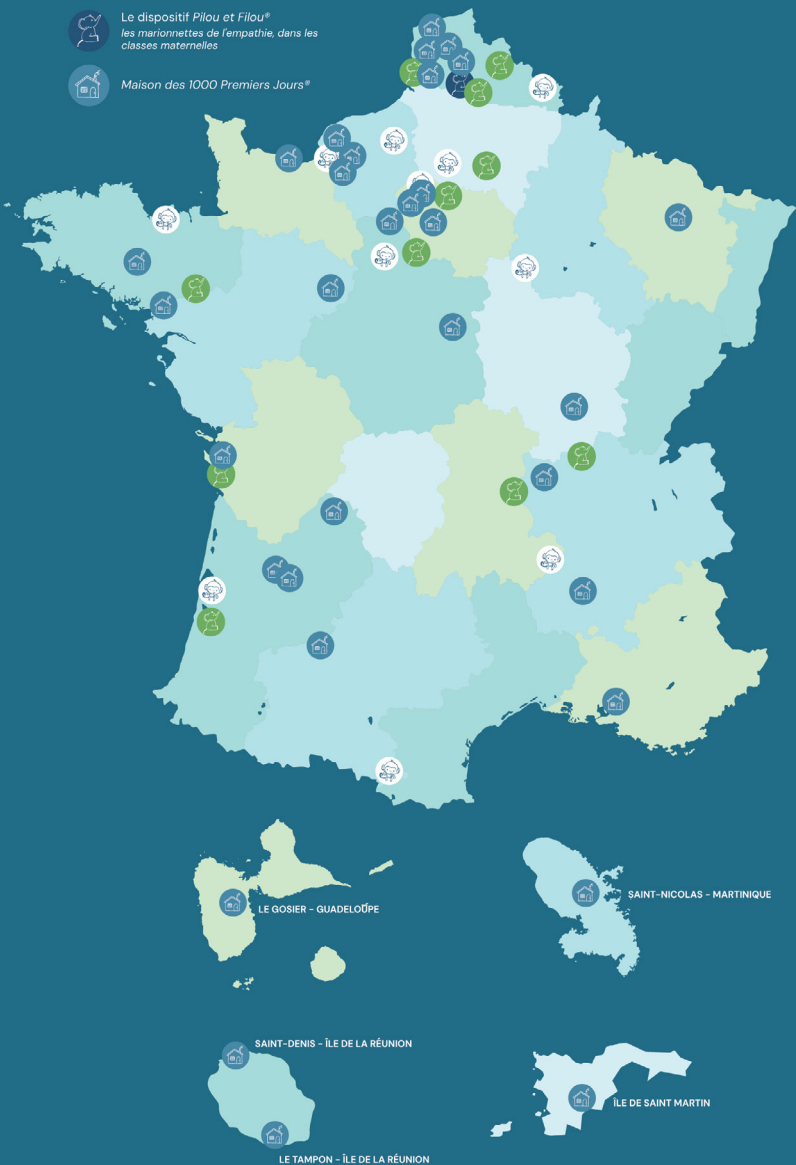
MAILLAGE TERRITORIAL... VERS PLUS DE DENSITÉ

 **Accompagne-moi...!**
pour l'accueil collectif

 **Accompagne-moi...!**
pour l'accueil individuel

 **Le dispositif Pilou et Filou®**
les marionnettes de l'empathie, dans les
classes maternelles

 **Maison des 1000 Premiers Jours®**



2024



1 VOYAGE D'ÉTUDE
EN ALLEMAGNE

2024



1 RAPPORT
"REGARDS CROISÉS"

2024



2 LIVES DE L'ENFANCE ET
MONÉTISATION YOUTUBE

2024



3 NOUVEAUX THÈMES DE
LA BOÎTE À OUTILS

2024



2 TABLES RONDES SUR
LES CPS ET LA FORMATION

2024



1 PARTENARIAT
PARENTS ON BOARD X FFC

2023



5 ANTENNES RÉGIONALES

2026



6 ANTENNES RÉGIONALES

**Accompagner 10% des
professionnels** de la petite enfance
à l'horizon 2025 soit environ 60.000
bénéficiaires

**Atteindre 95% d'ajustements
des pratiques** éducatives selon 5
indicateurs clés

2023



5 VILLES IMPLANTÉES
ACCOMPAGNE-MOI...!

2025



15 VILLES IMPLANTÉES
ACCOMPAGNE-MOI...!

2023



30 MAISONS DES
1000 PREMIERS JOURS

2024



45 MAISONS DES
1000 PREMIERS JOURS

Discussions en cours avec
plusieurs pays francophones

8

Conclusion



Ensemble, relevons le défi de l'urgence sociale !
La *santé mentale*, la *prévention précoce* et la *formation*
tout au long de la vie sont au cœur de nos actions, pour
tous, dès les 1000 premiers jours.

La **qualité** est notre objectif et notre guide et nous
sommes animés par l'espoir d'un monde meilleur.



-  @eduensemble
-  @ensemblepourlapetiteenfance
-  @ensemblepourlapetiteenfance
-  @ensemblepourlapetiteenfance
-  @eduensemble

www.eduensemble.org