

Dossier de Presse



Ensemble Pour l'Éducation de la Petite Enfance

Portée par une éthique et des valeurs partagées avec ses partenaires, l'association promeut la vision d'une société plus juste dès les **1000** premiers jours.



**RUDOLPH HIDALGO,
PRÉSIDENT**

A handwritten signature in black ink, appearing to read 'R. Hidalgo'.

2020 Les équipes ont déployé tout au long de l'année une intense activité qui s'est constamment ajustée aux contraintes de la situation sanitaire et qui a su se réinventer ;

En voici les principaux temps forts :

- **3ème Congrès international 2020** « La Qualité au-delà des normes » avec l'OCDE et l'Unesco sous la forme du premier Webcampus. Organisé en **5 étapes** avec la participation de **40 pays** représentés réunissant plus de **500 participants**; ce congrès aura permis de construire une vision partagée de l'intérêt de l'enfant et de définir une plateforme commune d'actions de qualité au niveau international
- Parcours petite enfance et parentalité entièrement mis à jour et **digitalisation des contenus pédagogiques**
- **Accompagnement des villes** en réponse à leurs besoins.
- **Recherche action** qui s'est poursuivie dans **24 crèches**
- **Création de nouveaux supports pédagogiques** comme les Live des « 30 minutes des professionnels de la Petite Enfance » qui **mobilisent la communauté éducative**; toujours plus nombreuse à nous rejoindre.
- **La création de la plateforme « Enfance et Covid »** et du **numéro vert** nous a permis de répondre aux besoins exprimés par les professionnels pendant les périodes de confinement ;
- **Les travaux sur la parentalité en entreprise** ont débuté en fin d'année. Ils nous permettent d'**introduire une dynamique d'accompagnement des entreprises** dans la conciliation des deux vies de leurs salariés
- **La préparation de la 1ère campagne européenne sur l'investissement social** dès la petite enfance avec **10 pays** représentés, l'association ayant pour mission de fédérer les parties prenantes françaises
- **Création de la filiale « Formation ».**

Sommaire

Qui sommes-nous ?	1
Genèse de l'association	2-4
Organigramme	5
Pourquoi agir?	6
Comment agir?	7-11
Qui sont les partenaires d'EPEPE ?	12
Faire face aux difficultés ?	13-14
Les grands enjeux de demain ?	15
EPEPE en entreprise	16
Un label entreprise	17
EPEPE à l'international	18-21

Ensemble pour l'Éducation de la Petite Enfance

Qui sommes-nous ?

Association d'intérêt général de référence, Ensemble Pour l'Éducation de la Petite Enfance (EPEPE) veille à donner **toutes les chances aux enfants de se développer harmonieusement**. Parce que « les Enfants sont fascinants » ...



Genèse de l'association

Après une période « d'incubation » d'une vingtaine d'années à observer les pratiques sur le terrain, à **contribuer à la création d'EAJE** (Etablissement d'Accueil du Jeune Enfant) en France et à l'international, à recenser les besoins des professionnels de la petite enfance mais aussi des parents, à explorer les ressources à notre disposition ; les membres fondateurs décident de créer un fonds dédié sous l'égide d'une fondation pour l'enfance qui donnera naissance en octobre 2016 à l'association d'intérêt général EPEPE.

« EPEPE a vu le jour à la suite du **Premier Congrès International** consacré à la petite enfance à l'OCDE, les 6 et 7 juin, se souvient la Co-Fondatrice et Déléguée Générale, Nathalie Casso-Vicarini. C'était le bon moment. Tous les acteurs de la petite enfance, qu'ils aient été français, européens ou internationaux, venaient de prendre conscience de **l'intérêt commun de partager les connaissances les plus récentes** que nous avons sur un secteur jusqu'alors trop clivant. »

« EPEPE partage aujourd'hui des connaissances sur le développement de l'enfant. **Des connaissances internationales, actualisées et scientifiques, partagées avec l'ensemble de la communauté éducative.** Depuis la préconception jusqu'à la sixième année de l'enfant. C'est cela qu'on appelle la petite enfance. »



**Nathalie Casso-Vicarini,
Déléguée Générale EPEPE**


A l'instar de sa bien nommée vidéo de présentation « EPEPE sur deux jambes », la mission de l'association repose sur deux socles distincts et complémentaires à la fois. « J'aime l'idée d'une représentation imaginée de l'association... qui se déplacerait sur ses deux jambes. Chacune d'entre-elles représentant les tâches qui nous incombent. **La jambe droite symbolise les plaidoyers.** Car aujourd'hui, il est fondamental de faire de la sensibilisation. S'assurer que tous les acteurs de la petite enfance s'accordent sur un langage commun autour du développement de l'enfant. **La jambe gauche représente pour sa part l'action.** Toutes les actions significatives mises en place pour ajuster les pratiques éducatives, à la lumière de ce que nous dit la science sur le développement de l'enfant. »

*« Agir aujourd'hui pour construire la société de demain »,
Didier Bodel, Co-fondateur et trésorier*



[Cliquer ici pour visualiser la vidéo](#)

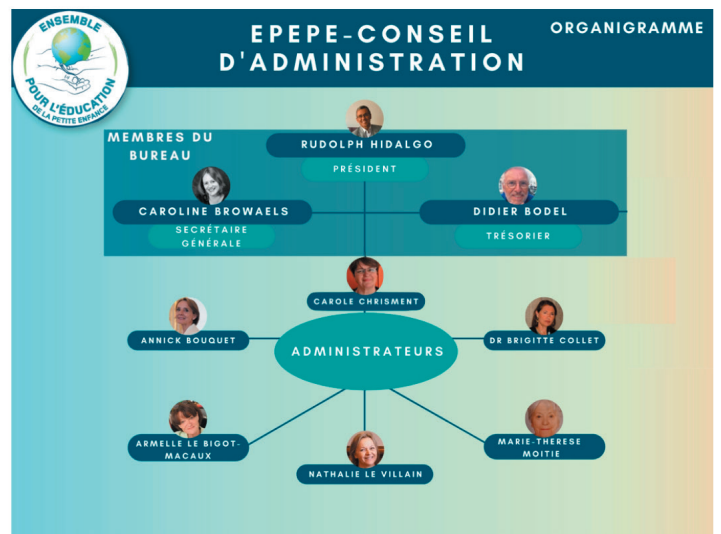
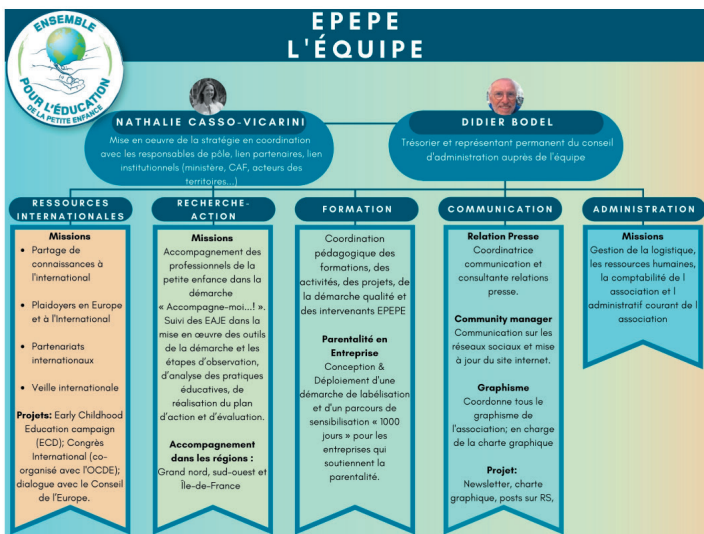
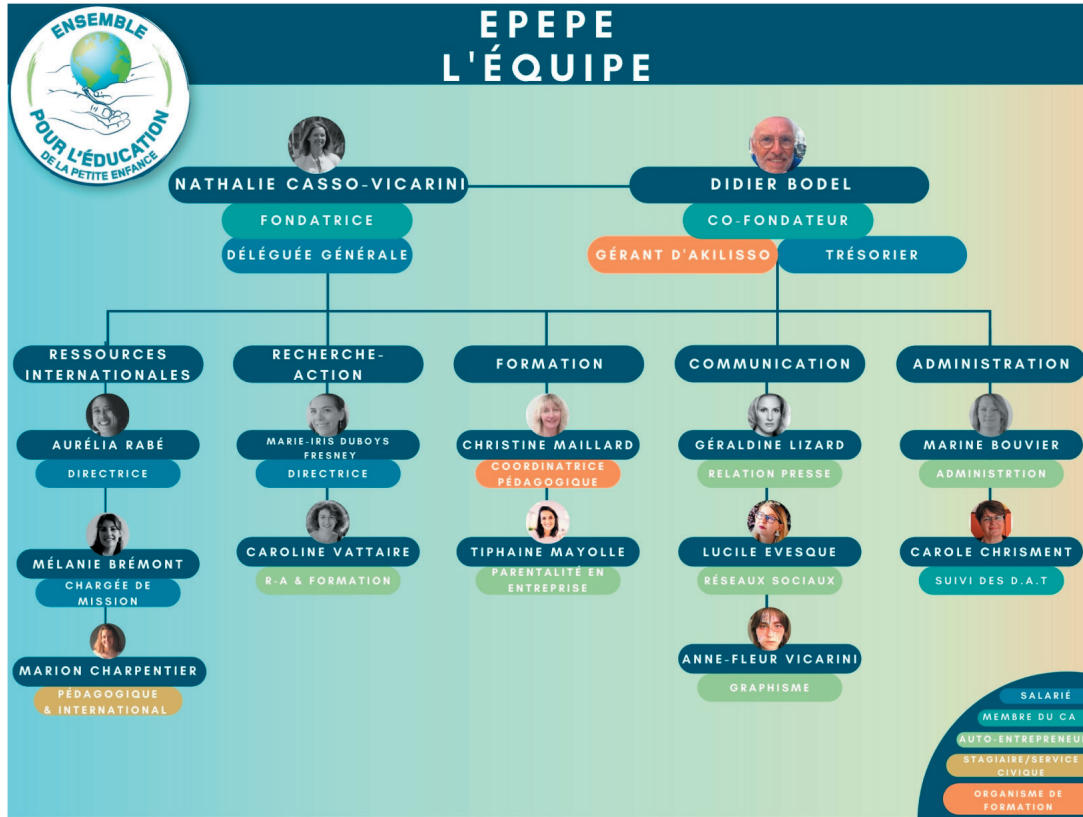


C'est à nos enfants que nous confions le monde de demain. **Nous sommes tous acteurs de la communauté éducative**, donc tous concernés. Être en harmonie est essentiel pour se maintenir en équilibre, stable sur ses deux jambes. Ces deux piliers qui progressent ensemble, à leur propre rythme, c'est notre ADN ! En référence à nos plaidoyers internationaux, européens et nationaux, agir tôt est la clé de l'égalité des chances. Ce partage de connaissances scientifiques actualisées du développement de l'enfant, c'est notre jambe droite, qui avance et entraîne la gauche. Agir sur le terrain, notamment auprès des plus fragiles, est fondamentale pour enrichir les pratiques éducatives et le lien avec les familles. Ces actions et leurs enseignements, c'est notre jambe gauche, qui relance à son tour la droite. Les professionnels de l'enfance s'engagent et innovent au quotidien. Ils sont un rouage indispensable pour notre société. **Notre mission est de les accompagner dans leurs pratiques et de favoriser la qualité.** 

Alors, bâtissons tous ensemble, avec les enfants, un monde meilleur et plus solidaire !



Organigramme



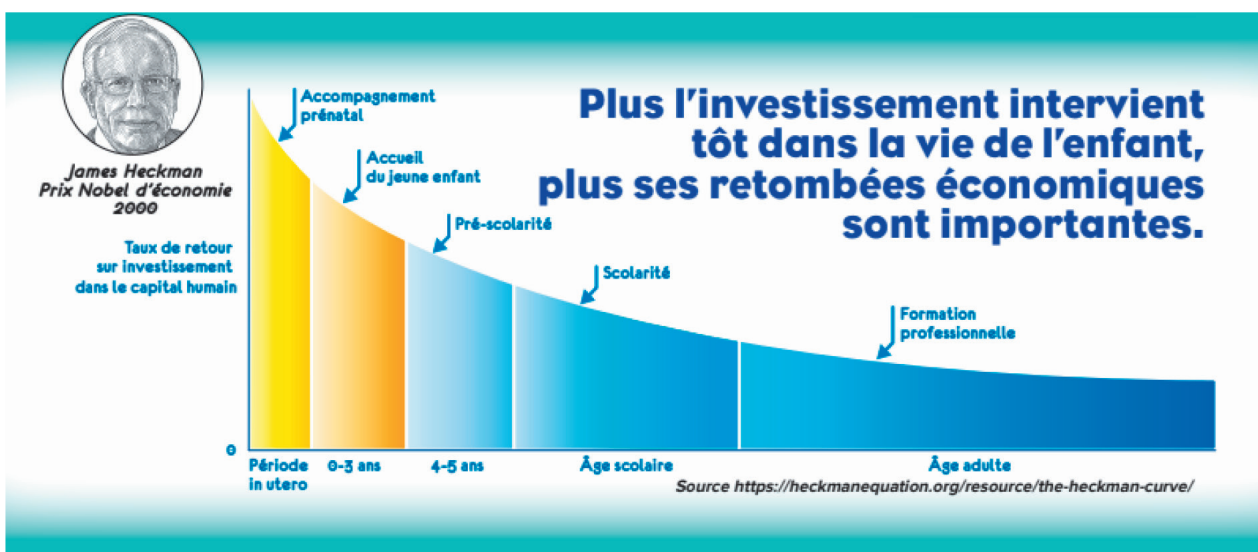
Pourquoi agir?



Plus on agit tôt, plus l'impact sur le développement de l'enfant est décuplé, se plaît à rappeler Nathalie Casso-Vicarini. Plus on attend, moins nous sommes efficaces, faute d'intervention dans les meilleures conditions pour l'enfant. »

S'il existe des troubles du développement, par exemple des troubles autistiques... **une prise en charge retardée aboutira nécessairement à un déséquilibre.** « Et les écarts se creusent. Quand on intervient très tôt sur le parcours de l'enfant, on arrive tout de suite à ajuster et à rétablir des bases solides de développement. »

Par ailleurs, en s'appuyant sur la courbe du professeur Heckman de l'Université de Chicago, **agir tôt signifie faire des économies importantes dans le secteur.** « L'Éducation est le parent pauvre en France. Il est important de cibler plus de fonds sur la Petite enfance, explique la Co-Fondatrice et Déléguée Générale. Nous savons qu'1 euro investi, c'est 13 euros d'économisés sur la prévention de toutes les déviances sur le parcours de l'enfant. »



Comment agir?

EPEPE est un acteur de terrain.

L'Association collabore avec une trentaine de villes aujourd'hui, de toutes les tailles. « On travaille surtout avec les collectivités territoriales (les villes, les départements, les régions) pour déployer une approche pragmatique qui s'appelle « Accompagne-moi... ! ». » Il s'agit d'un **accompagnement global de toute la communauté éducative, des professionnels de la petite enfance mais aussi des parents** dans le soutien du développement de l'enfant.



« Accompagne-moi... ! » s'appuie sur 5 phases :

1. La mobilisation et l'implication des équipes autour du projet en association avec le pôle de direction ;
2. L'observation de l'équipe sur ses propres pratiques en lien avec un référentiel de pratiques identifiées par la recherche comme étant de haute qualité et soutenant le développement des compétences psycho-sociales des enfants. Cette auto-observation est le travail qui permet de construire le Portrait des pratiques de l'équipe, elle est complétée par une observation de l'accompagnatrice EPEPE ;
3. La planification qui permet de renforcer les compétences de l'équipe et fait émerger les défis (le plan d'action en découle) ;
4. La réalisation des actions assurant la mise en place du plan d'action et d'outils soutenant le développement de l'enfant ;
5. L'évaluation du plan d'action qui permet de renforcer et d'ajuster les pratiques travaillées avec les professionnels et leur permet de maintenir la pratique de haute qualité en autorisant l'équipe dans la gestion de la qualité éducative.



La période de crise sanitaire complique la donne, mais EPEPE s'adapte. « Nous sommes tenus au distancié la plupart du temps, fait remarquer Nathalie Casso-Vicarini. **C'est pourquoi nous travaillons aujourd'hui essentiellement en partenariat avec les villes avec lesquelles nous avons noué des relations de confiance en présentiel.** » EPEPE implante en moyenne 4 villes par an. « Ce sont les villes qui viennent à nous afin que nous répondions au plus près de leurs besoins. » EPEPE ne va jamais directement vers les futurs bénéficiaires.



Une politique territoriale distincte : le point fort d'EPEPE. « C'est essentiel pour la bonne marche des actions, fait savoir Nathalie Casso-Vicarini. On ne fait pas la même chose d'un territoire à l'autre. **On n'aborde pas de la même façon les thématiques éducatives dans l'Est, dans le Nord ou dans le Sud.** Chacun ayant ses propres besoins.

A l'heure de la crise sanitaire, le plus compliqué reste d'aborder des sujets sensibles « pour la première fois » et « à distance ». « Le numérique ne fait pas tout. **Créer une relation de confiance est indispensable pour déployer une démarche efficace.** » L'équipe du siège a donc pris le parti de se déplacer malgré le Covid. « Nous devons être sur la même longueur d'ondes. Mettre en place un programme de qualité, reposant sur une compréhension mutuelle et un déploiement progressif. Le Covid est venu bouleverser les équilibres, les repères... « Nous préférons dès lors consolider, déployer à petite et moyenne échelle... plutôt que de passer trop rapidement à une politique d'essaimage importante. »

EPEPE travaille actuellement sur un projet de crèche de recherche... « Le moment venu, nous chercherons une Université du territoire d'implantation pour travailler ensemble sur la qualité. »

**« On décide ensemble. On fonctionne en intelligence collective »,
Nathalie Casso-Vicarini.**

EPEPE est un acteur qui veille.

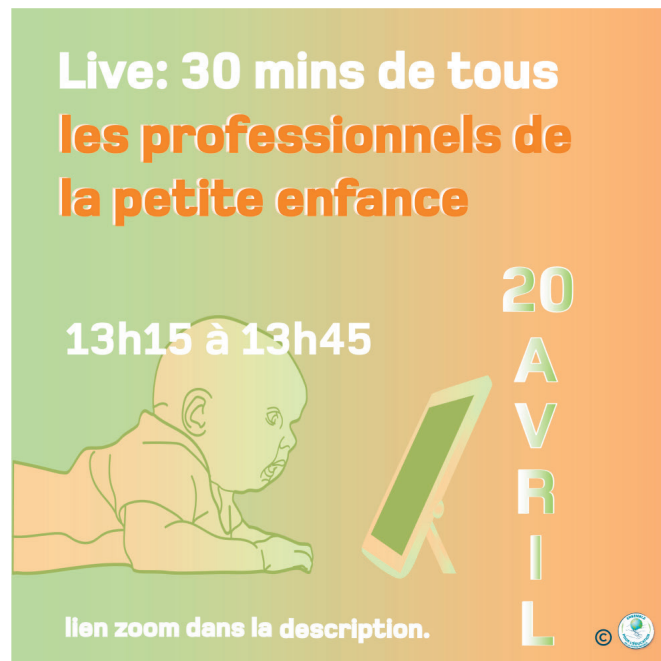
« On assure une veille scientifique qui nous permet d'être sans cesse à l'affût de nouvelles évolutions scientifiques, souligne la fondatrice, Nathalie Casso-Vicarini. »

L'exemple de l'autisme : « On a longtemps pensé que l'autisme était lié à des dysfonctionnement du lien mère-enfant. Ensuite, on a cru que c'était le vaccin ROR qui était à l'origine des troubles autistiques chez les enfants. Aujourd'hui, on se rend compte que c'est à la fois génétique et environnemental. »

EPEPE est un acteur qui forme

« Le premier objectif consiste à se rassembler toute la communauté éducative, à créer un langage commun et à partager les dernières connaissances à jour dans le domaine de la Petite Enfance. »





Le deuxième axe vise au soutien des professionnels. « C’est indispensable car les conditions de travail dans le secteur de la Petite Enfance sont difficiles. Les métiers de l’humain sont éprouvants. Et le contexte sanitaire complique davantage la tâche. » Pour se faire, **EPEPE a par exemple créé les 30 minutes des EAJE** (Établissement d’Accueil des Jeunes Enfants – Expression formelle pour désigner les crèches). « **Les premiers mardis du mois, des actions d’accompagnement et d’écoute sont mises en place gratuitement pour les directeurs et les directrices de crèches.** Nous les écoutons et tâchons ensemble d’apporter des solutions concrètes à leurs questionnements du quotidien. »

EPEPE a développé la formation en ligne pour que les professionnels puissent continuer à être formés, malgré un contexte sanitaire difficile. « La dernière en date s’intitule « Le cerveau à la lueur des neurosciences affectives et sociales ».

Qui sont les partenaires d'EPEPE ?

EPEPE dialogue avec **les institutions internationales, l'UNESCO et l'OCDE** en particulier. Les institutions européennes, comme le Conseil de l'Europe ou le Parlement européen, échangent aussi avec l'Association d'Intérêt général. Au niveau national, ce sont ses deux ministères de tutelle, le Ministère Solidarité Santé et le Ministère de l'éducation, qui constituent les principaux partenaires d'EPEPE.

Les pays nordiques, le Québec, les Pays-Bas ou encore l'Angleterre travaillent aussi en étroite collaboration avec l'Association. « Viennent s'ajouter les associations françaises se positionnant dans la même dynamique que nous », rappelle Didier Bodel, Co-fondateur et trésorier.

Qui finance ? « Il s'agit le plus souvent de Fondations, souvent d'envergure internationale, œuvrant dans l'univers de l'Education. Sans oublier les Caisses d'Allocations Familiales, les Agences Régionales de Santé, les Départements, les Régions... »



Didier Bodel
Co-fondateur et trésorier EPEPE

Faire face aux difficultés ?

Pour Nathalie Casso-Vicarini, les principales difficultés touchent aux fausses croyances. « **La France n'est malheureusement pas encore un pays de prévention.** On s'imagine souvent, à tort, qu'il est impossible d'agir tôt sur notre territoire. Que certains maux ou troubles du développement sont indétectables. C'est dommage. Tout le secteur en pâtit ! »

« L'autre frein est financier. La France n'est pas un pays qui a beaucoup investi dans les 1000 premiers jours de l'enfant. Il faut bien le reconnaître. **Nous ressentons néanmoins un changement depuis quelques années. Il y a aujourd'hui une véritable envie d'investir.** »





Troisième difficulté : La réticence face aux évidences récemment découvertes en neuroscience. « **La société ne s'intéressait jusqu'alors qu'au discours psychanalytique, qui ne repose sur aucune évidence. Sur aucun pragmatisme.** Or, la science, à jour, nous apporte des données qui sont intéressantes à étudier et qui nous amène à bouger. » Et cette propension à écouter les psychanalystes depuis des années, installés en force sur le territoire national, conduit inexorablement la France à accuser un certain retard par rapport aux pays étrangers. Même si l'Association reconnaît, à nouveau, que les choses changent. « Notre structure commence à être entendue. Nos actions sont considérées. Nos associations, appréciées pour leur légitimité. Nous formons aujourd'hui tout un courant connu et reconnu. **Un mouvement qui s'appuie essentiellement sur des études scientifiques et pragmatiques.** Certains pays, comme les Pays du Nord, le Québec, les Pays-Bas ou l'Angleterre sont très en avance sur les questions qui touchent à la Petite Enfance... S'associer à ces acteurs dynamiques permet de renouveler les contenus et d'être entendu. C'est pourquoi nous sommes quotidiennement en lien avec ces pays. »

Enfin, EPEPE relève que le milieu est victime de cloisonnement. « Notre cœur de métier consiste à partager un langage commun sur le développement de l'enfant pour faciliter les langages spécifiques. Car le secteur manque de cohérence. Chacun a sa spécialité. Et chacun parle un langage qui lui est propre. Qu'il s'agisse des juges pour enfants, des éducateurs, du personnel de soin, etc. » Autant de métiers marqués par des clivages importants. Le leitmotiv de l'Association aujourd'hui est simple : « **Parlons-nous un langage commun pour se comprendre et mieux aborder les spécificités de nos métiers** »

Les grands enjeux de demain ?

L'essaimage et le maintien de la qualité. « C'est notre point de vigilance, rappelle Nathalie Casso-Vicarini. Garder la dimension locale comme première valeur. Nous fonctionnons selon un principe de « bottom up ». On part du local. Nous ne faisons pas du « Top Down ». On vient regarder quels sont les besoins sur le terrain. Quelles sont les ressources existantes sur le territoire. Et, une fois que cette analyse a été faite, nous étudions comment le siège peut apporter des outils qui seront acculturés. Utilisés... **On ne fait jamais de copier / coller.** »

Pour maintenir cette qualité, **EPEPE s'appuie notamment sur un Conseil scientifique « exceptionnel » et « international ».** « Avec des spécialistes très à jour sur les contenus, des neuroscientifiques, des spécialistes de la chimie du cerveau, des spécialistes de l'économie au service du développement de l'enfant, des économistes, des sociologues, des professionnels de l'éducation nationale, de la petite enfance, des psychomotriciens, des spécialistes des écrans, des pédiatres, des médecins de PMI, des chercheurs, des spécialistes en santé sociale, des québécois, des norvégiens, des irlandais, des anglais. » **Un Conseil scientifique qui a permis à EPEPE d'ajuster les contenus sur le développement de l'enfant.**

Crise sanitaire oblige, EPEPE a créé pendant la première vague de confinement un Conseil Scientifique et un site ressources « enfance-et-covid.org ».

Toujours dans un souci d'excellence et de remise en question permanente, **EPEPE organise un Congrès International tous les 2 ans avec l'OCDE.** « Il permet d'assurer un croisement de regards à l'international sur l'ensemble des sujets relatifs à la qualité éducative et à l'équité. »

Un croisement de regards au niveau européen complète ce partage des connaissances. « **C'est une coalition européenne qui assure le dialogue entre 10 pays de l'Union.** Ensemble, nous déterminons quelles sont les actions prioritaires et qui sont les publics cibles. Avec toujours pour **objectif la lutte contre la pauvreté.** » Au niveau national, EPEPE embarque avec elle une communauté de plus en plus importante. « **Tous les mois, elle s'agrandit grâce aux médias sociaux qui connaissent nos actions. Et ils sont de plus en plus nombreux.** »

EPEPE en entreprise

« Il faut tout un village pour éduquer un enfant, et les entreprises jouent un rôle crucial dans la construction du monde de demain, explique Tiphaine Mayolle, Consultante – Référente Label Entreprise EPEPE « Parentalité & Petite enfance ». Cela passe notamment par une meilleure prise en compte des besoins des enfants et de leurs parents dans les organisations, afin d’y apporter les réponses les plus appropriées. » **Covid 19 oblige, la crise sanitaire et économique** renforce les prises de conscience en entreprise et **oblige à « agir tôt, pour le bien-être des salariés-parents, de leur famille et de notre société tout entière ».**

Diplômée de l’IÉSEG, entrepreneure, praticien PNL et maman de 2 enfants, Tiphaine Mayolle est auteure du livre « La parentalité en entreprise expliquée à mon boss ». Elle accompagne les organisations dans la mise en place de leur politique familiale et soutient les transformations associées pour mieux prendre en compte la parentalité au travail. « J’accompagne aujourd’hui l’association à **la construction et au développement du label Parentalité en entreprise « 1000 jours et + ».** »



**Tiphaine Mayolle,
Parentalité en Entreprise**

Un Label entreprise

L'association, en partenariat avec le Ministère des Solidarités et de la Santé, s'engage à **faire vivre les propositions du rapport des 1000 jours au sein des entreprises**. « La démarche de labélisation proposée est, pour les entreprises, une invitation à la transformation et à l'innovation pour mieux **prendre en compte les connaissances sur le développement de l'enfant et répondre aux nouveaux besoins des salariés-parents**, par des mesures concrètes de conciliation des vies. » **L'EPEPE met également à disposition des entreprises et de leurs salariés, l'ensemble des outils et des connaissances utiles pour les parents, à travers un parcours dédié « Parentalité et Petite Enfance ».**

Danone, Doctolib et Utopies.

« Pour obtenir le label Parentalité « 1000 jours et + », les entreprises réalisent **un audit** basé sur l'étude poussée de 6 leviers, puis **un sondage** auprès de l'ensemble de leurs collaborateurs ; **Un référent** « 1000 jours et + » est également nommé. » Quelle que soit la taille de l'entreprise, le secteur d'activité, la situation géographique et économique : **toutes les entreprises ont l'opportunité de s'inscrire dans cette démarche nationale de soutien à la parentalité**, et agir en faveur de la petite enfance et de la conciliation des vies.

Le projet du Label Parentalité « 1000 jours et + » en entreprise est soutenu par de nombreux acteurs de référence et notamment le Ministère des Solidarités et de la Santé, l'OCDE, GREAT PLACE TO WORK, UNAF mais aussi l'ensemble des partenaires de l'association.

La suite ?

« **Dans les prochains mois**, nous travaillerons plus spécifiquement sur **la mesure d'impact dans le cadre du label, ainsi que les liens avec les labels reconnus en France**, indique Tiphaine Mayolle. Nous allons déployer les actions de communication pour permettre à un plus grand nombre d'avoir connaissance de cette initiative nationale. » EPEPE envisage rapidement par ailleurs **l'internationalisation de cette démarche de labélisation et des équivalents dans les autres pays**. « Enfin, nous invitons toutes les organisations qui souhaitent rejoindre le collectif d'entreprises engagées en faveur de la parentalité et la petite enfance, à nous contacter à l'adresse suivant :

parentalite-entreprise@eduensemble.org . »

EPEPE à l'international

L'équipe de l'Association est très impliquée à l'échelle européenne et internationale. **EPEPE est notamment à l'origine d'une campagne européenne.** « Nous avons été sollicités pour être coordinateur national de la campagne européenne « **First Years, First Priority** » en France, explique Aurélia Rabe, Directrice des ressources à l'international au sein d'EPEPE. Donner la priorité aux premières années de vie est essentiel pour bâtir notre société de demain, en veillant à ce qu'aucun enfant ne soit laissé de côté. Cette campagne a pour objectif de donner **davantage de visibilité à la Petite Enfance** – en particulier sur la tranche de 0-3 ans – **au sein des politiques publiques des Etats Membres de l'Union Européenne et également au sein de nos sociétés.** »

Elle poursuit : « L'articulation et l'imbrication des politiques et dispositifs à l'échelle européenne et à l'échelle nationale nous ont paru **très innovants** pour mieux répondre aux besoins des jeunes enfants et leurs familles. » Cette campagne européenne, initiée par **2 acteurs** de la société civile reconnus, Eurochild et International Step by Step Association (ISSA), est déployée dans **9 pays**. En tant que **Coordinateur National en France**, nous aurons la responsabilité de mettre en oeuvre cette campagne européenne et de développer les leviers efficaces et nécessaires pour agir dans l'intérêt supérieur de l'enfant.



Aurélia Rabe,
Directrice des Ressources Internationales EPEPE

« Un des leviers importants en France sera la **force d'une coalition nationale d'acteurs de la société civile**, au sein de laquelle sont **rassemblées différentes expertises, expériences**, notamment sur la **lutte contre l'exclusion sociale, le handicap, les familles migrantes/Roms**. Nous avons besoin de croiser nos regards, de partager nos savoirs, de décroiser pour co-construire, agir tôt et vite tous ensemble ! »

Etre moteur au niveau international, une priorité pour EPEPE

« Faire **bouger nos normes sociales et sociétales**, changer de regard sur nos jeunes enfants, insuffler un changement de paradigme pour **une approche préventive et de qualité en réponse aux besoins de TOUS nos jeunes enfants** : c'est le sens de nos actions au sein d'EPEPE. »

« À l'international, il existe aujourd'hui un **véritable momentum autour de la reconnaissance d'une importance accrue de la petite enfance**. Nous avons besoin d'être **tout ce village pour élever un enfant**, en France comme à l'international, rappelle Aurélia Rabe. Cette crise sanitaire décisive que nous traversons à l'échelle mondiale, c'est également le temps de profonds changements et de nouvelles façons de penser en remettant **l'humain**, et particulièrement **nos jeunes citoyens, au cœur même de nos actions**. »



Quand l'international inspire la politique Petite Enfance des pays... et inversement

« Tous les pays déploient dans leurs politiques publiques au sein de cadres définis à l'échelle internationale, tels que la Convention Internationale des Droits de l'Enfant, les Objectifs de Développement Durable et à l'échelle européenne tels que le Socle Européen des Droits Sociaux. Ces cadres permettent une certaine convergence des actions politiques des pays, en faveur de l'accès et la qualité en Petite Enfance. Au-delà de ces cadres normatifs, les politiques Petite Enfance des pays s'inspirent à la fois de **recherches fondées sur les preuves** (comme le Centre de Développement de l'Enfant à l'Université d'Harvard), **d'études comparatives, de publications ciblées** (comme celle de l'OCDE "Petite Enfance, Grands Défis") et surtout **des actions de terrain** (comme le Québec avec plus de 20 ans de politiques familiales, l'Australie avec la qualité éducative dans la formation des professionnels, ou dans les pays scandinaves). »



À l'inverse, poursuit Aurélia Rabe, la France inspire beaucoup, à l'international, sur son **modèle de l'école maternelle 3-6 ans, avec un accès garanti pour tous**. Toutefois, si l'articulation de l'international et du national peut être source d'inspiration mutuelle, il est important de toujours **contextualiser avec les réalités économiques et sociales du pays** et d'adapter à la coloration du pays. »

3 Objectifs à l'international pour EPEPE

1 Un partage de connaissances, notamment à travers le Congrès International au cœur de l'Enfance organisé accueilli par l'OCDE depuis 2016 ; un rendez-vous désormais incontournable avec des experts reconnus à l'international

2 Des contributions sur des contenus et actions de terrain innovantes

3 Un réseau de partenariats, notamment avec le Québec



Contact Presse EPEPE

- Géraldine Lizard -

presse@eduensemble.org

+33 6 9492605

(ne pas hésiter à laisser un texte ou WhatsApp)